



National Institute for Public Health
and the Environment
Ministry of Health, Welfare and Sport

Test skórny i badanie krwi *Gruźlica*



Dlaczego badanie jest konieczne?

Gruźlica jest poważną chorobą wywoływaną przez bakterię (prątki gruźlicy). Choroba ta występuje na całym świecie. Mogą Państwo być zakażeni bakteriami gruźlicy nawet jeśli nie mają Państwo objawów choroby. Taki stan nazywamy zakażeniem prątkiem gruźlicy. Leczenie takie infekcji może zapobiec zachorowaniu na gruźlicę w późniejszym czasie.

Kto jest poddawany badaniom?

W liście z zaleceniami znajdują Państwo informację, dlaczego zostali Państwo (lub Państwa dziecko) zaproszeni na badanie. Możliwe przyczyny to:

- przyjechali Państwo (lub Państwa dziecko) z kraju, w którym występuje wiele zachorowań na gruźlicę;
- mieli Państwo (lub Państwa dziecko) kontakt z osobą chorą na gruźlicę lub osobą zakażoną prątkiem gruźlicy;
- mają Państwo osłabioną odporność wskutek np. zakażenia HIV lub przyjmowania leków obniżających odporność. Jeśli osoba o obniżonej odporności ma już w organizmie bakterie gruźlicy (infekcję gruźliczą), jest bardziej narażona na zachorowanie na gruźlicę;
- pracują Państwo z grupami ludzi, wśród których częściej występuje gruźlica;
- podróżują Państwo do krajów, w których występuje wiele zachorowań na gruźlicę.

Jak przeprowadza się badania w celu wykrycia zakażenia gruźlicą?

Najpierw należy wypełnić kwestionariusz dotyczący Państwa ogólnego stanu zdrowia. Następnie wykonamy test skórny i/lub badanie krwi. Próby te wykażą, czy Państwa organizm rozpoznaje bakterie gruźlicy i czy mogą Państwo być zarażeni. Jeśli tak, wykonamy rentgenowskie zdjęcie płuc, aby sprawdzić, czy na pewno nie są Państwo chorzy.

Za pomocą kwestionariusza możemy sprawdzić, czy:

- mają Państwo objawy, które są typowe dla chorych na gruźlicę;
 - występuje u Państwa podwyższone ryzyko zachorowania na gruźlicę.
- Potrzebujemy tej informacji, aby właściwie ocenić wyniki badań.

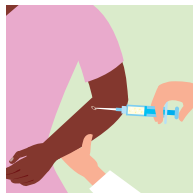
Test skórny jest zupełnie bezpieczny, również dla dzieci i kobiet w ciąży.

Skórny test tuberkulinowy (THT)

Od testu do wyniku

1 Test skórny

W celu wykonania testu skórniego, wstrzykujemy niewielką ilość płynu pod skórę po zewnętrznej stronie lewego przedramienia. Zaobserwuj Państwo, że na skórze powoli pojawi się mały guzek. Jest to normalne zjawisko. Guzek zazwyczaj znika po kilku minutach, ale czasami trwa to nieco dłużej.



Po wykonaniu testu skórniego umówią się Państwo na ponowną wizytę w GGD (Gminnej służbie zdrowia) w celu sprawdzenia, czy Państwa organizm zareagował na tę próbę. Będzie to zazwyczaj po dwóch lub trzech dniach od wykonania testu.

2 Oczekiwanie na ocenę

Zanim można będzie zmierzyć ewentualną reakcję na test, muszą upłynąć dwa lub trzy dni.

Ważne jest, aby nie pocierać ani nie drapać miejsca wstrzyknięcia płynu. Nie wolno też przyklejać na nie plastra.



3 Wynik

W wyznaczonym dniu zgłoszą się Państwo do GGD po wynik testu. Pracownik GGD sprawdzi, czy wystąpiła u Państwa reakcja skórna. Jeśli wystąpi reakcja na test skórny, zazwyczaj wykonuje się jeszcze badanie krwi.



Wizyta w GGD musi mieć miejsce po dwóch do trzech dni. Po tym czasie reakcja nie będzie już możliwa do oceny i test trzeba będzie powtórzyć. Dlatego ważne jest, aby przyszli Państwo do GGD w ustalonym dniu i o wyznaczonej godzinie.

Jeśli test skórny da pozytywny wynik, zostanie również wykonane rentgenowskie zdjęcie płuc. Jest to konieczne, aby wykluczyć gruźlicę.

Jakie mogą być wyniki testu?

Mogą Państwo uzyskać jeden z dwóch wyników:

Test skórny (THT) dał wynik negatywny

Nie stwierdzono żadnej reakcji. Oznacza to, że obecnie nie stwierdzono u Państwa zakażenia bakterią gruźlicy.

Test skórny (THT) dał wynik pozytywny

Stwierdzono u Państwa reakcję na test. Oznacza to, że mogą Państwo być zakażeni bakterią gruźlicy.

Jeśli wynik testu skórniego jest pozytywny, może to oznaczać cztery rzeczy:

1. Są Państwo zakażeni bakterią gruźlicy, ale nie są Państwo (jeszcze) chorzy.
2. Są Państwo chorzy na gruźlicę.
3. Są Państwo zakażeni bakteriami, które są bardzo podobne do prątków gruźlicy.
4. Byli Państwo szczepieni przeciwko gruźlicy (szczepionka BCG).

Aby ustalić dokładną przyczynę takiego wyniku, konieczne jest przeprowadzenie dalszych badań. Dzięki badaniu krwi możemy sprawdzić, czy rzeczywiście są Państwo zakażeni bakterią gruźlicy. W przypadku pozytywnego wyniku testu skórniego, zostaną Państwo zazwyczaj skierowani też na badanie krwi. U dzieci do piątego roku życia i u osób z obniżoną odpornością badanie krwi nie zawsze jest konieczne.

Lekarz omówi z Państwem dalsze konieczne kroki.

Badanie krwi (test IGRA)

Od testu do wyniku

1 Badanie krwi

Zostanie Państwu pobrana krew do badania pod kątem zakażenia prątkami gruźlicy.

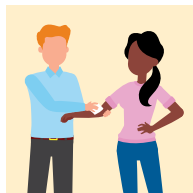
A. Pracownik punktu pobrań założy Państwu na rękę opaskę elastyczną.



B. Następnie pobierze kilka próbek krwi.

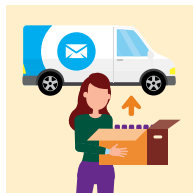


C. Na koniec przyklei wacik/gazik w miejscu wkłucia.

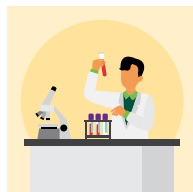


2 Badanie w laboratorium

Państwa krew zostanie wysłana do laboratorium.



Gdzie zostanie zbadana w celu wyjaśnienia, czy doszło do zakażenia gruźlicą.



3 Wynik

Wynik otrzymają Państwo zazwyczaj w ciągu dwóch lub trzech tygodni po wykonaniu badania krwi.



Jakie mogą być wyniki badania?

Mogą Państwo uzyskać jeden z dwóch wyników:

Badanie krwi (test IGRA) dało wynik negatywny

We krwi nie znaleziono przeciwciał przeciwko bakterii gruźlicy. Oznacza to, że nie są Państwo zakażeni bakterią gruźlicy.

Badanie krwi (test IGRA) dało wynik pozytywny

We krwi znaleziono przeciwciała przeciwko bakterii gruźlicy.

Jeśli wynik badania krwi jest pozytywny, może to oznaczać dwie rzeczy:

- Są Państwo zakażeni bakterią gruźlicy, ale nie są Państwo (jeszcze) chorzy.
- Są Państwo (prawdopodobnie) chorzy na gruźlicę.

Co się stanie, jeśli wynik badania/testu będzie pozytywny?

Konieczne może być przeprowadzenie dalszych badań. Lekarz omówi z Państwem dalsze niezbędne kroki.

Jak przetwarzamy Państwa dane?

GGD przetwarza Państwa dane osobowe zapisane w Państwa dokumentacji medycznej zgodnie z przepisami prawa.

Mają Państwo pytanie, radę, skargę lub inne uwagi dotyczące badania?

- Proszę skontaktować się z poradnią przeciwgruźliczą GGD w Państwa miejscu zamieszkania. Dane kontaktowe można znaleźć na stronie www.ggd.nl oraz w liście z zaproszeniem. Placówki GGD posiadają procedurę dotyczącą składania skarg.
- Więcej informacji na temat gruźlicy można znaleźć na stronie www.rivm.nl/tuberculose.

This information is available in English at:

Xogtaan oo Soomaali ah waxaa laga heli karaa:

Te informacje można znaleźć w języku polskim na stronie:

ብሕንቋ ትግርኛ ዝተተርጎሙ መልክዕ ናይቲ ናብ ሌታ ኣብ'ዚ ዝሰዕብ ገጽ ክርከብ ይከኣል፡-

هذه المعلومات متاحة باللغة العربية في هذا الموضوع:

این معلومات به زبان دری در اینجا قابل دسترسی است:



www.rivm.nl/en/tuberculosis/information-materials

Photo on the front: KNCV Tuberculosis Foundation

Published by:

**National Institute for Public Health
and the Environment, RIVM**

PO Box 1 | 3720 BA Bilthoven

The Netherlands

www.rivm.nl/en

September 2022

Committed to *health and sustainability*