



Rijksinstituut voor Volksgezondheid
en Milieu
Ministerie van Volksgezondheid,
Welzijn en Sport

HPV-onderzoek 2025

Informatie over
jouw deelname
aan het
HPV-onderzoek

Achtergrondinformatie over baarmoederhalskanker en het humaan papillomavirus (HPV)

Baarmoederhalskanker is een ernstige ziekte die je kunt krijgen na een infectie met het humaan papillomavirus (HPV). Van HPV bestaan veel verschillende typen, maar die veroorzaken niet allemaal kanker. Twee typen HPV die wel kanker kunnen veroorzaken zijn HPV16 en HPV18. Deze zijn samen verantwoordelijk voor 70% van alle gevallen van baarmoederhalskanker.

Van een infectie met deze typen HPV hoeft je niet ziek te worden. Meestal ruimt het lichaam het virus zelf op. Maar bij sommige vrouwen blijft het virus langer zitten waardoor later baarmoederhalskanker kan ontstaan. Door je te beschermen tegen HPV, verminder je de kans op deze vorm van kanker. Sinds 2009 is vaccinatie tegen HPV opgenomen in het Rijksvaccinatieprogramma. Het vaccin geeft een goede bescherming tegen HPV 16 en 18.

Wat houdt het HPV-onderzoek in?

Dit onderzoek bekijkt hoe vaak HPV-infecties voorkomen bij vrouwen die geboren zijn in 2001. We vergelijken de gegevens van vrouwen die zich hebben laten vaccineren tegen HPV met de gegevens van vrouwen die dat niet hebben gedaan. Deelname aan het onderzoek staat dus los van je keuze of je je wel of niet hebt laten vaccineren tegen HPV. Dit onderzoek is gestart in 2016 en loopt tot en met tenminste 2028.

Hoe doe je mee met het HPV-onderzoek?

- Stap 1** Vul een korte vragenlijst in via www.formdesk.com/rivm/hpvdonderzoek2_r10, dit duurt 10 minuten.
- Stap 2** Neem met het borsteltje wat vocht uit het slijmvlies van je vagina (zie hiervoor de instructie verderop in deze folder).
- Stap 3** Stuur het buisje met de punt van het borsteltje binnen 24 uur in de groene envelop terug.

Vergoeding

Als dank voor je deelname aan het onderzoek (stap 1 t/m 3) krijg je binnen 4 weken een cadeaubon van €12,50 thuis gestuurd.

Wat gebeurt er met mijn onderzoeksgegevens?

Het RIVM bewaart het borsteltje en de vragenlijst 15 jaar, apart van elkaar.

Hoor je iets over de uitkomsten van het onderzoek?

Je krijgt geen individuele uitslag, tenzij uit metingen blijkt dat je een langdurige HPV-infectie hebt waar je lichaam niet goed op reageert. In dat geval ontvang je een brief die je mee kunt nemen naar een arts.

Het HPV-onderzoek duurt nog een aantal jaar. Na afloop van het hele HPV-onderzoek ontvang je een brief met een samenvatting van de uitkomsten van het onderzoek. In de uitkomsten staan de anonieme uitslagen van alle deelnemers. Niemand, ook jij niet, kan dus zien wat jouw persoonlijke uitslag was.

Veiligheid van dit onderzoek

Dit onderzoek is goedgekeurd door de Medisch Ethische Toetsingscommissie (METC) van het VU Medisch Centrum (VUMC). De METC beoordeelt elk onderzoek waarbij deelnemers persoonlijke, medische gegevens aanleveren.

Je kunt advies vragen over de veiligheid van dit onderzoek bij de onafhankelijke arts dr. Zijlmans (Nederlands Kanker Instituut). Hij is tijdens kantooruren bereikbaar op 020 - 512 29 75.

Algemene informatie

Algemene informatie over HPV en het onderzoek vind je op www.rivm.nl/hpvdonderzoek2.

Instructies

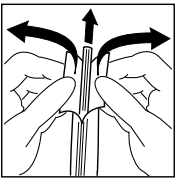
1 Digitale vragenlijst

Beantwoord met behulp van je inloggegevens uit de brief een korte vragenlijst over je persoonlijke omstandigheden en je (eventuele) seksuele contacten. Het invullen van de vragenlijst duurt 10 minuten. Wij behandelen de vragenlijst vertrouwelijk en bewaren de gegevens die jij invult anoniem.

2 Gebruik van het borsteltje

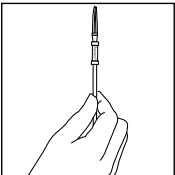


Voordat je begint, was je eerst je handen met water en zeep.

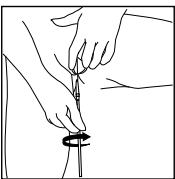


1. Haal het borsteltje uit de verpakking.

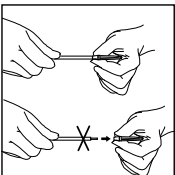
Let op! Raak het witte puntje niet aan. Dit kan de uitslag verstoren.



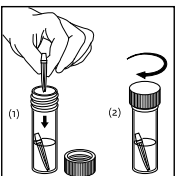
2. Neem het borsteltje in je hand.



3. Neem een gemakkelijke houding aan. Breng het borsteltje bij je vagina en spreid met de andere hand de grote en kleine schaamlippen. Breng het borsteltje ongeveer 5 cm in de vagina. Draai het borsteltje vervolgens 3x helemaal rond. Haal het borsteltje uit je vagina.



4. Trek het witte puntje van het blauwe staafje af.



5. Stop het witte puntje in het buisje en sluit het buisje goed af. Het is belangrijk dat je de dop er recht opdraait, anders kan het buisje gaan lekken. Gooi het blauwe staafje weg.

3 Terugsturen materiaal

Doe het buisje met daarin de punt van het borsteltje in het plastic zakje en plak deze dicht. Doe het zakje in de groene envelop en stuur die binnen 24 uur naar het RIVM. Een postzegel is niet nodig.

Vragen?

Heb je nog vragen over het HPV-onderzoek? Neem dan contact op met Jesca Brouwer of Janneke Duijster via e-mail hpvonderzoek@rivm.nl of via telefoonnummer 06 - 11 79 08 50.

Afbeelding cover: iStock

Dit is een uitgave van:

**Rijksinstituut voor Volksgezondheid
en Milieu**

Postbus 1 | 3720 BA Bilthoven
www.rivm.nl

september 2025

De zorg voor morgen
begint vandaag