



National Institute for Public Health
and the Environment
Ministry of Health, Welfare and Sport

Подальше обстеження після участі в програмі скринінгу населення на рак товстої кишки (колоректальний рак)





Яке призначення цієї брошури?

Ви взяли участь у програмі скринінгу населення на колоректальний рак

У Ваших випорожненнях (калі) нами було виявлено кров. Наявність крові в калі може бути обумовлена різними причинами, зокрема, це може бути пов'язано з поліпами кишківника або раком товстої кишки.

Поліп — це невелике утворення на внутрішній стінці кишківника. Також можуть бути й інші причини появи крові в калі.

Необхідно провести додаткове обстеження

Додаткове обстеження призначене для того, щоб встановити причину появи крові у Вашому калі.

Складається воно з двох частин:

1. Спершу в лікарні з Вами буде проведено бесіду лікарем або медсестрою/медбратом. Під час цієї бесіди медичним працівником разом з Вами буде ухвалено спільне рішення щодо проведення ендоскопічного обстеження. Дата, на яку призначена така бесіда, зазначена в листі з результатами, який Ви отримали разом з цією брошурою.
2. Після того, якщо у Вашому випадку це буде можливо, буде проведено ендоскопічне обстеження. Для цього Вам буде призначено окремий прийом у лікарні. Під час цього прийому буде проведено обстеження внутрішньої стінки Вашої товстої кишки. Таке ендоскопічне обстеження називається колоноскопією.

Докладніше про вказане додаткове обстеження Ви дізнаєтеся з цієї брошури.

У Вас все ще залишилися запитання після ознайомлення з цією брошурою?

Завітайте на вебсайт: www.bevolkingsonderzoekdarmkanker.nl або зверніться до свого сімейного лікаря.

Проходження скринінгу в 5 кроків.

1 Лист з результатами та призначенням на прийом

Разом з цією брошурою Ви отримали листа з результатами участі в програмі скринінгу населення. В цьому листі вказано дату, на яку призначено бесіду в лікарні. Також у ньому викладено порядок можливого обрання Вами іншої дати чи іншої лікарні.



2 Зв'язок з Вашим сімейним лікарем

Лікарні необхідні Ваші медичні дані, але автоматично медичний заклад їх не отримує. Відповідно, Ваш сімейний лікар попросить Вас надати інформацію про таке:

- лікарські препарати, які Ви приймаєте;
- наявність у Вас певних алергічних реакцій;
- Ваш медичний анамнез.

Документи з підтвердженням вищевказаних даних візьміть із собою до лікарні.

3 Бесіда в лікарні

В лікарні з Вами буде проведено бесіду лікарем або медсестрою/ медбратом. Разом з медичним працівником Ви обговорите наступне:

- стан Вашого здоров'я;
- чи приймаєте Ви певні лікарські препарати;
- чи були у Вашій родині випадки захворювання на колоректальний рак;
- як саме проходить ендоскопічне обстеження;
- чи можливо у Вашому випадку провести ендоскопічне обстеження;
- чи буде Вам для цього призначено прийом і на яку саме дату.

Ці пункти бесіди Ви можете заздалегідь обміркувати вдома. Бесіда триватиме близько 30 хвилин.



4 Підготовка в домашніх умовах.

Під час ендоскопічного обстеження важливо, щоб Ваш кишківник був чистим та випорожненим. Тоді лікар зможе належним чином обстежити Вашу товсту кишку. Відповідно, в домашніх умовах перед процедурою Вам потрібно буде випити проносний засіб. Він викликатиме часті позиви в туалет, а також у Вас можуть виникати кишкові спазми. Під час бесіди Ви отримаєте докладніші роз'яснення щодо підготовки в домашніх умовах.



Тоді ж Вам буде виписано рецепт, за яким Ви зможете придбати проносний засіб в аптеці.

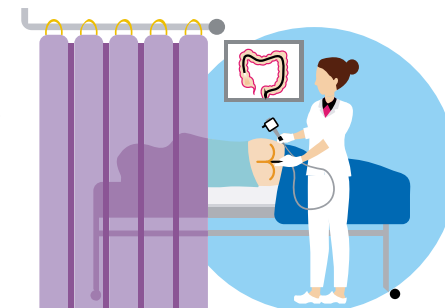
5 Ендоскопічне обстеження в лікарні

Ендоскопічне обстеження призначене для того, щоб обстежити внутрішню поверхню Вашої товстої кишки. Для цього лікар використовує ендоскоп. Прилад являє собою тонку гнучку трубку завтовшки приблизно з палець. Лікар обережно вводить ендоскоп через анус у кишківник. На кінчику ендоскопа встановлена маленька камера з лампочкою. За її допомогою лікар зможе побачити, чи є у вашому кишківнику поліпи.

Ендоскопічне обстеження триватиме приблизно 30-45 хвилин.

Вас можуть ввести в короточасний медикаментозний сон

У багатьох людей процедура введення ендоскопа викликає неприємні відчуття. Також просування ендоскопа вздовж товстої кишки іноді може спричиняти біль, особливо в місцях вигинів кишківника. Відповідно, Вам можуть ввести легкий седативний засіб (з ефектом короточасного едікаментозного сну) та/або знеболювальний препарат. Роз'яснення щодо цього Ви отримаєте під час бесіди в лікарні.



Після ендоскопічного обстеження

Після проходження ендоскопічного обстеження Ви зможете трохи відпочити від процедури та від ймовірного медикаментозного сну. Коли все буде добре, і Ви повністю прокинетесь, лікар розповість Вам про те, що саме він побачив. Після цього Ви зможете перекусити й вирушити додому.

Що буде, якщо лікар побачить поліп?

Якщо лікар під час ендоскопічного обстеження виявить поліп, то зазвичай він може одразу його видалити. Також лікар може взяти зі слизової оболонки товстої кишки невеликий шматочок тканини для подальшого дослідження в лабораторії. Результати дослідження Ви отримаєте приблизно через тиждень.

Проблеми під час ендоскопічного обстеження

Кожна процедура ендоскопічного обстеження проводиться максимально ретельно. Все ж у дуже рідкісних випадках можуть виникати проблеми:

- в ході видалення поліпа може виникнути кровотеча. Нерідко лікарю вдається самостійно її зупинити безпосередньо під час ендоскопічного обстеження;
- існує дуже невелика ймовірність того, що в товстому кишківнику відбудеться перфорація або розрив стінки. Такого не трапляється практично ніколи;
- через перфорацію чи розрив стінки в товстій кишці кал може потрапити в черевну порожнину. Внаслідок цього може розвинути запалення очеревини.

Під час проведення кожних 10 000 ендоскопічних обстежень в середньому виникає три серйозні проблеми. Існує дуже невелика ймовірність смерті внаслідок проведення ендоскопічного обстеження. Докладніше про це Ви можете дізнатися на вебсайті www.bevolkingsonderzoekdarmkanker.nl у розділі «Uitslag» («Результат»).

Скарги після ендоскопічного обстеження.

Після проходження ендоскопічного обстеження протягом цього ж дня у Вас можуть з'явитися певні неприємні відчуття. Наприклад, біль у животі, кишкові спазми, відчуття здуття або метеоризм. З ануса може виділятися слиз або рідина. Якщо лікар видалив поліп або взяв шматочок тканини кишківника, у Вас також може виникнути невелика кровотеча. Вона може тривати до двох тижнів після ендоскопічного обстеження. Зазвичай кровотеча припиняється через декілька днів.

Коли Вам слід звернутися до лікарні? У разі, якщо у Вас:

- сильна кровотеча;
- кровотеча триває довше за декілька днів;
- піднялася температура;
- у животі виник біль, відмінний від звичного.

В таких випадках зателефонуйте до тієї лікарні, де Вам проводили ендоскопічне обстеження.

Вартість подальшого обстеження

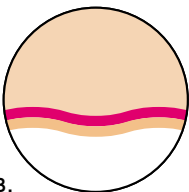
Бесіда з лікарем та проведення ендоскопічного обстеження до програми скринінгу населення не входять. Витрати на подальше обстеження покриваються Вашою медичною страховою компанією. Можливо, Вам потрібно буде сплатити власну франшизу. У Вас виникли запитання щодо відшкодування витрат? У такому разі, перш ніж йти на прийом, зверніться до своєї медичної страхової компанії. Може статися так, що прийом для проведення подальшого обстеження буде призначено в лікарні, з якою Вашою медичною страховою компанією не укладено договору. У своїй медичній страховій компанії Ви можете дізнатися про те, з якими лікарнями в них укладено договори. Прийом Ви можете самостійно перенести до іншої лікарні. Для цього зверніться до Організації з реалізації програми скринінгу населення Нідерландів. Відповідні контактні дані Ви знайдете в листі з результатами та на вебсайті: www.bevolkingsonderzoeknederland.nl

Якими можуть бути результати ендоскопічного обстеження?

Існує чотири можливі варіанти результатів:

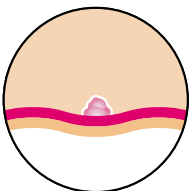
1 Лікар не виявляє жодних поліпів

Протягом наступних 10 років Вам не потрібно брати участь в зазначеній програмі скринінгу населення. Це пов'язано з тим, що колоректальний рак розвивається дуже повільно. Через 10 років Ви знову отримаєте запрошення, якщо Вам на той час буде не більше 75 років.



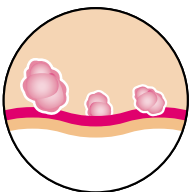
2 Лікар виявляє один чи декілька невеликих поліпів

Лікар такий(-і) поліп(-и) видаляє. Лікар обговорює з Вами подальші кроки.



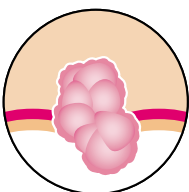
3 Лікар виявляє один чи декілька великих поліпів

Лікар такий(-і) поліп(-и) видаляє. У разі, якщо поліпи були видалені, лікар обговорює з Вами подальші кроки. У деяких випадках за певний час потрібно буде перевірити, чи у Вашій товстій кишці не з'явилися нові поліпи. Лікар пояснює Вам, чи є потреба в повторному ендоскопічному обстеженні



4 Лікар виявляє колоректальний рак

Лікар обговорює з Вами питання про те, яке саме лікування буде для Вас оптимальним.



Яка ймовірність отримання цих результатів після ендоскопії?



У 38 зі 100 осіб не виявляють жодних поліпів



У 33 зі 100 осіб виявляють один чи декілька невеликих поліпів



У 25 зі 100 осіб виявляють один чи декілька великих поліпів



У 4 зі 100 осіб виявляють колоректальний рак

Зі скаргами з боку кишківника звертайтеся до свого сімейного лікаря.

Існує дуже невелика ймовірність того, що у Вас, припустимо, є поліпи в кишківнику чи розвинувся колоректальний рак, але ці стани не будуть виявлені під час ендоскопічного обстеження. Під час обстеження нічого не було виявлено, проте у Вас з'явилася одна з перелічених нижче скарг?

- Кров або слиз у калі.
- Зміни у зовнішньому вигляді Вашого калу, що не минають.
- Зниження апетиту.
- Біль у животі або кишкові спазми.
- Відчуття, що Вам потрібно випорожнити кишківник, навіть якщо в тому немає необхідності.
- Безпричинна втрата ваги.
- Постійне відчуття втоми.

У таких випадках запишіться на прийом до свого сімейного лікаря.



Ваші дані

Результати Вашого обстеження можуть сприяти вдосконаленню програми скринінгу населення. Зведені сумарні дані всіх учасників надають значний обсяг інформації. Відповідно, ми здійснюємо обмін даними з науково-дослідницькими та медичними установами.

У цьому процесі ми дотримуємося вимог законодавства про захист персональних даних. Докладніше про захист персональних даних та заявлення заперечень див. на вебсторінці:

www.bevolkingsonderzoeknederland.nl/privacy

Більш детальна інформація

Докладніше про рак товстої кишки, (подальше) обстеження та його переваги й недоліки Ви дізнаєтеся, перейшовши за посиланням:

www.bevolkingsonderzoekdarmkanker.nl

Або відскануйте цей QR-код за допомогою камери свого мобільного телефону так Ви одразу перейдете на вебсайт.



Якщо у Вас є запитання, поради чи скарги щодо програми скринінгу населення, звертайтеся до Організації з реалізації програми скринінгу населення Нідерландів. Відповідний номер телефону Ви знайдете в листі, що додається до цієї брошури, або на вебсайті:

www.bevolkingsonderzoeknederland.nl

З питаннями щодо стану свого здоров'я звертайтеся до свого сімейного лікаря або ж зверніться з такими питаннями у лікарні до медсестри/медбрата або лікаря.

Докладніше про колоректальний рак див. за посиланням:

www.darmkanker.nl

www.kwf.nl/darmkanker

www.kanker.nl/darmkanker

www.mdlfonds.nl/darmkanker

www.thuisarts.nl/darmkanker

До наповнення цієї брошури поставилися з великою увагою. Однак жодних прав на її підставі Ви заявляти не можете.

Multiple languages / andere talen



This information is available in English at
Bu bilgiyi Türkçe olarak şu internet sitesinde okuyabilirsiniz

يمكنكم قراءة هذه المعلومات باللغة العربية على الموقع

Te informacje są również dostępne w języku polskim na stronie
Ви можете прочитати цю інформацію українською на веб-сайті



www.bevolkingsonderzoekdarmkanker.nl/vertalingen

Ця брошура вийшла в світ завдяки співпраці з сімейними лікарями (NHG), гастроентерологами (NVMDL), Stichting Darmkanker, MDL Фонди, KWF та Bevolkingsonderzoek Nederland.



Це видання належить:

**National Institute for Public Health
and the Environment, RIVM**

P.O. Box 1 | 3720 BA Bilthoven
The Netherlands
www.rivm.nl/en

January 2026

Committed to health
and sustainability